

2017年
1月1日発行

ふれあいネットワーク

福祉ひの

発行／ 勤労福祉会館内 日野町社会福祉協議会 〒529-1602 滋賀県蒲生郡日野町河原一丁目1番地
TEL 0748-52-1219・1920 FAX 0748-52-2009

新年あけましておめでとうございます



中在寺福祉会

12月11日（日）、中在寺で福祉会主催の“餅つき大会”が開催されました。

冷たい風が吹く中でしたが、晴天に恵まれ、たくさんの方が参加されました。

新米のもち米でついたばかりの美味しいお餅をみんなで食べ、笑顔の花があちらこちらで咲いていました。

もくじ

1. 中在寺福祉会「餅つき大会」
2. } 心ふれあう福祉のつどい2016
3. }
4. 民生委員だより
5. ちいきの輪
6. ひだまりだより / 「おたっしゃ教室」に取り組んでみませんか!?
7. “子ども食堂開設準備講座” 開催のお知らせ
8. よろず相談 / 法律相談 / 善意銀行だより / ほっこりカフェ



日野町社会福祉協議会
会長表彰・感謝状贈呈者・団体

(社会福祉関係役職等にあつて概ね7年以上で、その期間に功績顕著な方)

【福祉協力員】

清水秀玖 (清田)

市田しげ子 (大窪1区)

竹中 勝 (湖南サンライズ)

山添修一 (湖南サンライズ)

赤尾恭子 (湖南サンライズ)

【理事・監事・評議員】

長束 晶 (中之郷)

(社会福祉に功績顕著な方で、住民の模範となる個人・団体)

【個人】 小森慶一 (奥之池)

中西芳男 (小野)

(社会福祉のため多額の金品の寄付、奇行を行つた個人・団体)

【個人】 池内忠男 (仁本木)

杉本真也 (杉)

【団体】 蒲生ゴルフ倶楽部

蒲生協友会



(順不同・敬称略)

ふれあい
ホール

受付

受付

玄関

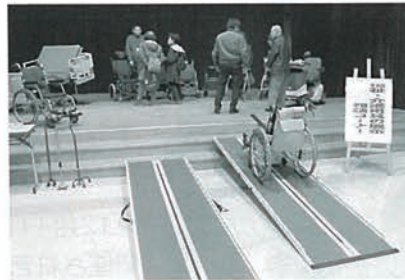
ふれあいホール



▲健康食試食コーナー (日野町健康推進員)



▲健康測定、相談コーナー (保健センター)



▲福祉・介護用具の展示、相談コーナー
(ヤマシタコーポレーション、介護支援課)

玄関ホール



赤い羽根共同募金活動
(日野中学校)

日野中学校の皆さんの
呼び掛けで、
41,337円の募金を
いただきました。



自主製品販売
(わたおきの里作業所)

心ふれあう 福祉のつどい2016

「広げよう 地域のふれあい 支えあい」
～支えあい、地域で咲かそう思いやりの花～

去る11月23日（水・祝）、町民会館わたむきホール虹にて、「心ふれあう福祉のつどい2016」を開催しました。
今年、「支えあい、地域で咲かそう思いやりの花」をテーマに、町民の皆さんに、地域のつながりやボランティアへの関心を高めてもらうことで、地域でのふれあいやご近所との「絆」が一層深まり、助けられたり助けたり、支えあいのまちづくりが広まることを目的に開催しました。当日は、約450名の町民の皆さまにご参加いただきました。本当にありがとうございました。

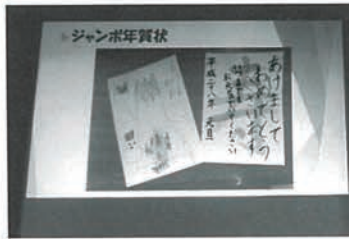
大ホール



▲オープニング（日野歌謡クラブ）



▲福祉教育推進校発表（西大路小学校）



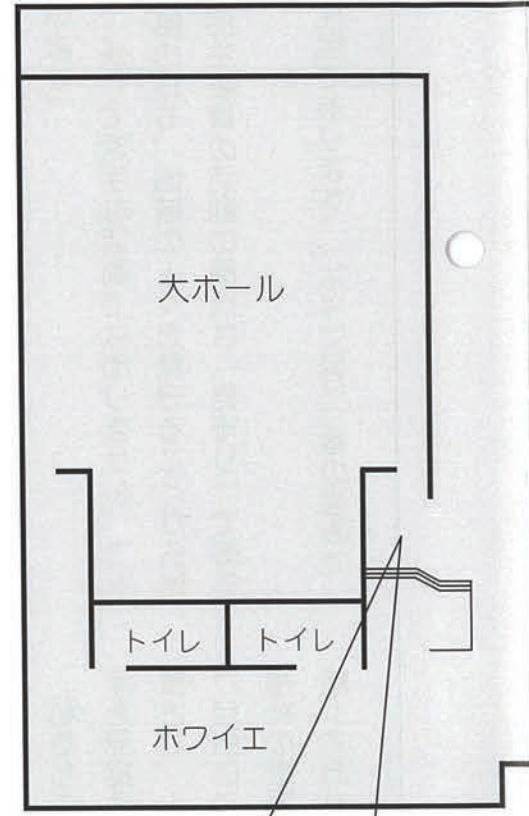
▲交流サロン発表（下駒月しあわせカフェ）



▲日野小唄体操



▲記念講演
「お互いさまで支えあう地域づくり」
(motto ひょうご 事務局長 栗木剛氏)



福祉団体活動等の展示紹介

ホワイエ



入浴車の展示・実演（ひだまり事業所）

民生委員制度百周年を迎え

民生委員・児童委員 会長 田中 康雄



綿向山に見守られ、今年も安穩に日野の大地いっぱい、新年の旭日が輝きました。

新春のお喜びを申し上げますとともに、皆さまが自分らしい「くらし」を充実していただけられる年でありますようお願いいたします。

昨年十二月に民生委員の全国一斉改選があり、日野町では七割の委員が交代しました。委員一同、気持ちを鼓舞し、皆さまのお役に立つことを誓い合っています。

今年は、民生委員制度創設百周年に当たります。百周年も、私たちの活動の一通過点であります。この記念すべき年に当たり、今後の民生委員、主任児童委員がどうあるべきか、時代に合ったあり方は何か、自問自答しつつ、新年の一步を踏み出したいと思えます。

私たちの活動は、決して派手な活動ではありません。コツコツと雨の日も、風の日も、地域の人々を見守ることから始まります。私は、民生委員の活動の原点は「見守り」であると思っております。

私たちは地域の住民であります。このことが一番の強みで

ありますが、しかし、人様を理解し、実情を把握することはなかなか難しいのが実態です。頼りにされる住民でありたい、良き相談相手でありたいと思っております。ご相談をお受けする中で、私たちは成長し、鍛えられると思っております。更に、皆さまが「日野に生まれて良かった、住んで良かった」と思われる担い手でありたいと思っております。

福祉は文化であります。

地域福祉は、私たちの繋がりの力で作るものであります。地域福祉のあり方が一歩でも前進し、「くらし」の課題が一つでも減っていくことを願っています。そのために、限られた財源、資源を住民一人ひとりが知恵を出し合い、大切に、有効に、人々の「くらし」に同化させ、向上するように努めることが大事であると思えます。日野町の福祉が向上することは、地域文化の進展であります。

私たちの活動も次の五十年百年を見据えて、人が人として尊重され、人それぞれの自己実現が自由にできる世の中を願い、福祉の世界が大きくなることを願っております。

日野町民生委員児童委員委嘱状伝達式



サロン訪問

鳥居平『ツベルサロン』にお邪魔してきました。

まずは、『ツベルサロン』と聞いて????由来をお尋ねすると、「しゃべる」「食べる」で「^ツべる」とのこと、納得!!最近はそこに、「学べる」「遊べる」が加わり、さらにバージョンアップしたそうです。

農繁期の9月・10月はお休み。久しぶりのサロン開催となりました。この日を楽しみに、カレンダーに○印をつけて、忘れないようにしていたと笑顔で話される参加者もおられました。

女性・男性に分かれて、持ち寄りの日野菜漬けやらつきょう、柿やお菓子をお供にそれぞれおしゃべり・お茶など楽しんでおられました。

「今まで勉強もしてたんやで。」と、参加者の方からの声。早速腕だめしと問題を見せていただきました。

- ・お米一粒で採れるお米の数は?
① 80粒 ② 800粒 ③ 1600粒
- ・枕草子に出てくる「けずりひにあますら」ってどんな食べ物?
① かつお節 ② イモがゆ ③ シロップかけのかき氷

何問かあった中から、特に気になった問題を2つ紹介させていただきました。ちなみに、私は解りませんでした。

また壁には、綺麗な折り紙の作品。「孫とひ孫に教えてもらったのよ。」と笑顔で話してくださいました。

ここに来て、お馴染みの方とおしゃべりが楽しいと、ゆっくりと時間が流れています。

*問題の答え・・・2問とも③番が正解です。



脳いきいきゲーム西大路教室

6月22日からスタートした脳いきいきゲーム西大路教室20回コースが、11月2日無事最終日を迎えました。

西大路1区4カ所の会所をお借りして、毎回たくさんのお仲間の方にご参加いただき、頭と手を



を使いながらたくさんの笑いの中、楽しい時間を過ごさせていただきました。このまま終わるのはさみしいと、お仲間の皆さまからお言葉をいただき、脳いきいきゲーム教室を続けていただけることになりました。介護予防・認知症予防を考える時に、とても有効なもの1つでもあります。これからもういろいろところで、素敵な笑顔があふれることを願っています。

「寄り添って」

ひだまり事業所 谷口 公子

あけましておめでとうございます。本年もどうぞよろしくお願
いいたします。

日野町には訪問介護の事業所が二カ所あります。その一つが
「ひだまり事業所」です。

訪問介護は、介護認定を受けられた方や障害を持っておられる
方が、在宅で自立した生活を続けていただけるよう、自宅に訪問
し、サービスを提供するものです。また、介護されているご家族
の介護負担軽減も目的としています。

サービスには、買い物・洗濯・調理等の生活援助と、入浴介
助・排泄介助・食事介助等の身体介護があります。

介護度に合わせて一週間に一回の訪問や、一日三回訪問するお宅
もあり、ケアプランに沿ってお一人お一人に合った内容で訪問して
います。利用者さんの思いも十分に受け止めながら、ご本人の出来
ることは一緒にしていただき、自立支援を目指しています。

外出のしにくい方には季節を感じていただけるような話をさせて
いただき、少し元気のない方には笑顔になっていただけるように
と、それぞれその時の様子に合わせて声掛けを心掛けています。

利用者さんとお話していると、その方の人生観や生き様を感
じることが出来ます。学ばせていただくことがたくさんあり、ヘ
ルパーが元気をいただいています。

「若い者に年寄りの気持ちが出るか？」と問い掛けられること
も少なくありません。少しでもお気持ちに寄り添ったサービスが
提供できるように思っています。

「また来てよ」と言っていただけなのに、介護で不安なこと
やお困りのことがありましたら、いつでも「ひだまり」に
ご相談ください。

“おたっしや教室”に取り組んでみませんか!?

「足腰が弱ってきた」「つまづくことが多くなった」・・・

このようなことはありませんか？ 筋力は使わないでいると衰えやすいですが、使っているとある程度機能を回復することができます。しかし、運動することの大切さは分かってはいるものの、なかなか1人で続けることは難しいと思います…。

日野町社協では、仲間作りをしながら身近な地域で取り組む、運動を中心とした介護予防の場づくりとして「おたっしや教室」の開催を支援しています。

来年度「おたっしや教室」を開催していただける字、グループさんを大募集しています!! 「おたっしや教室」に興味のある方がおられましたら、日野町社協までご連絡ください。

～おたっしや教室の内容～

毎週1回、全12回の教室です。(開催曜日は、月・火・木で相談)

○時間：午後1時30分～午後3時

○内容：足腰の筋力を鍛える効果のある体操

管理栄養士や歯科衛生士による介護予防に関するお話 など



【問合せ先】 日野町社会福祉協議会 (電話 52-1219)

「子ども食堂って、どんな場所？」
「やってみたい！けど、何から始めたらいい？」
そんな皆さん、お待たせしました！

平成29年

1月31日(火)

13:30~16:00

みんなで育む、子どもたちの笑顔★

子ども食堂

やってみよう！



第6弾!

遊べる・学べる淡海子ども食堂
★開設準備講座のお知らせ★

東近江会場



@滋賀県婦人会館
会議室

(近江八幡市鷹飼町105-2)

「遊べる・学べる淡海子ども食堂」は、“ごはん”を通じて、さみしさやしんどさを抱える子どもたちを地域で見守り、育てていく、地域ぐるみで子どもを大事にする垣根のない居場所をつくっていく事業であり、困っている人を放っておかない地域をつくっていくための事業です。

~この講座では、こんなことを学びます~

- ★“淡海子ども食堂”が大切にしていること
- ★すでに取り組みをされている県内の食堂の工夫

実際に活動されている人の思いや取り組みから、わからないことや不安を解消し、それぞれの地域・グループの特色をいかした”淡海子ども食堂”のカタチを見つけましょう♪

★実践報告

- ・八日市おかえり食堂 (おてんとさん)
- ・はちまん子ども食堂 (八幡学区社会福祉協議会)

★交流・質問コーナー

参加費
無料

FAXからお申し込みください★

申込用紙は、日野町社会福祉協議会にあります。

【申込み・問合せ先】

滋賀の縁創造実践センター（滋賀県社会福祉協議会内）

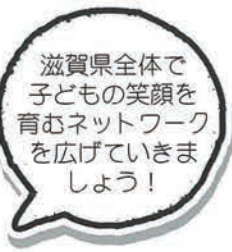
〒525-0072 草津市笠山7丁目8-138

県立長寿社会福祉センター内

TEL:077-569-4650 FAX:077-567-5160

E-mail: enishi@shigashakyo.jp

※モデル事業実施要綱、現在の実施状況一覧については、縁センターHP (<http://www.shiga-enishi.jp>) をご覧ください。





相談のご案内

～お気軽にご相談ください～

よろず相談 (予約不要)

暮らしの困りごとや悩みごとなど、お気軽にご相談ください。

***相談日時** 毎週木曜日(祝日は除く)
午前9時～正午まで
(受付締め切り時間は11時30分)

***相談場所** 日野町勤労福祉会館相談室
予約は必要ありません。相談のある方は直接会場へお越しください。

法律相談 (要予約)

法律的な専門知識が必要な相談も受け付けています。

***相談日**

- ① 1月16日(月) ② 2月6日(月)
- ③ 3月6日(月)

***相談時間** 午後1時30分～午後4時まで
1人あたり30分(各日5名まで)

***相談場所** 日野町勤労福祉会館相談室

***相談員** ①③京町法律事務所弁護士
② あけぼの法律事務所弁護士

***事前予約が必要です(毎回先着5名)**
日野町社会福祉協議会までご連絡ください。
あらかじめ相談概要をお伺いします。

【日野町社会福祉協議会 電話 52-1219】



在宅で高齢者を介護されている方の、毎日の介護で疲れた身体と心を癒していただくための場です。

都合のつく時間にお気軽にご参加ください。

日にち	内容
1月18日(水)	「折り紙」
2月16日(木)	「マッサージ」

***時間** 13:00～15:00

***場所** 日野町勤労福祉会館

***問合せ先** 日野町社会福祉協議会

☎ 52-1219



善意銀行だより

(平成28年9月26日～平成28年11月25日まで)

【現金預託】

(順不同敬称略)

預託者	金額
T・M 2件	4,000円
匿名	2,000円
匿名 (わたむきの里福祉会へ指定寄付)	10,000円
NPO法人ひびきあい日野 (わたむきの里福祉会へ指定寄付)	40,000円
善意の箱	1,910円

【物品預託】

(順不同敬称略)

預託者	物品名
T・M 2件	菓子
匿名	米
匿名	菓子
匿名	米60kg
匿名	もち米90kg
匿名 2件	柿
匿名	缶詰め
匿名	里芋
匿名	冬瓜

善意銀行への温かいご寄付ありがとうございます。
みなさまの善意を地域福祉向上に役立てていきます。
また、野菜や物品のいただきものは町内施設や社協事業などで使わせていただきます。

ありがとうございました



NPO法人ひびきあい日野様

「第5回ひびきあい日野チャリティーゴルフ大会」が開催され、チャリティー募金から40,000円をわたむきの里福祉会へご寄付いただきました。